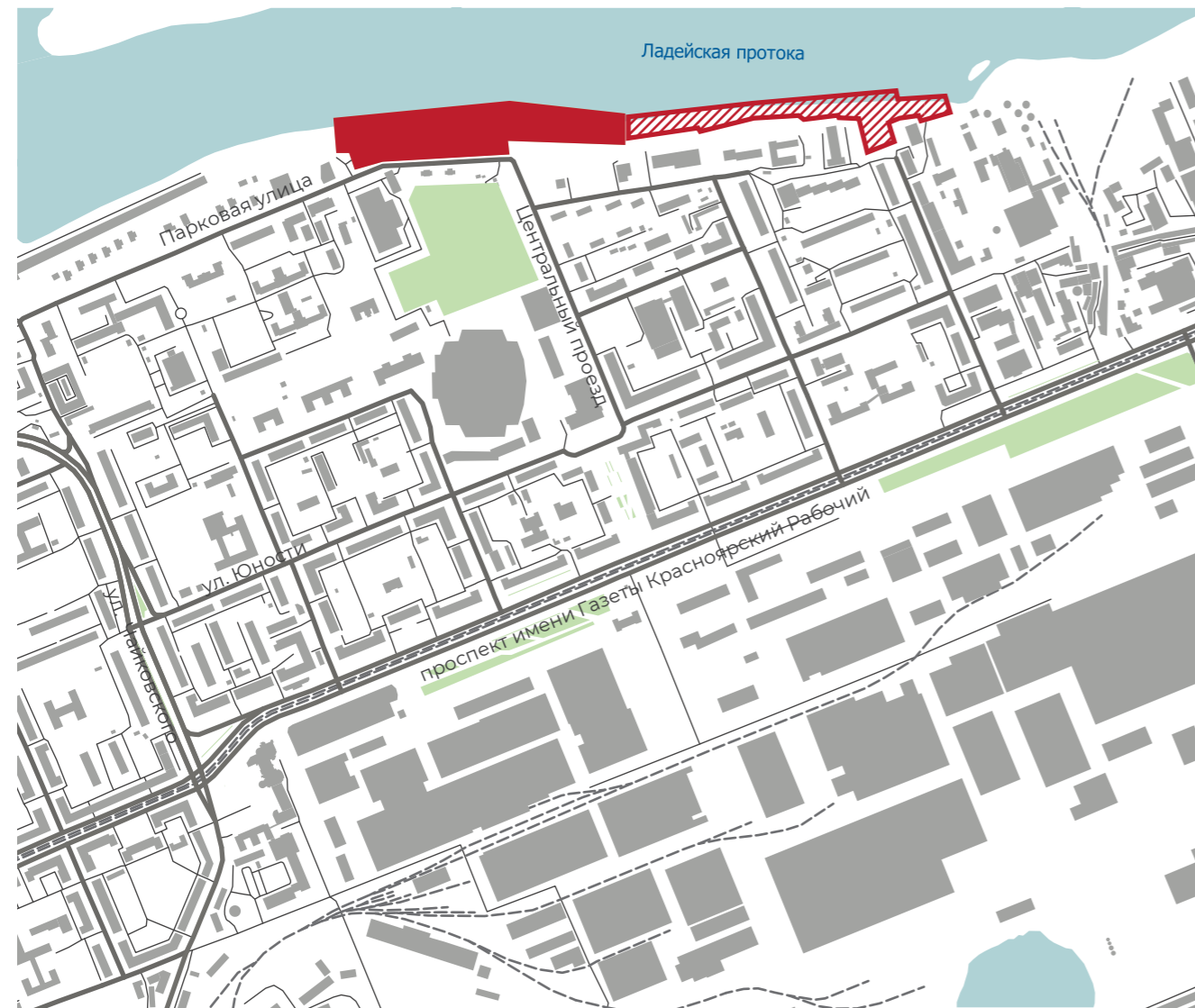


ГОРОД КРАСНОЯРСК КРАСНОЯРСКИЙ КРАЙ

Благоустройство общественной территории
набережная реки Енисей, расположенной
в Ленинском районе города Красноярска

Ситуационный план

В пределах пешеходной доступности территории проектирования находятся жилые многоэтажные дома (4-9 этажей), объекты социальной инфраструктуры- гимназии, школа, детские сады, медицина, спортивный комплекс, парк ДК 1 мая.
Территория проектирования расположена на правобережной набережной Ладейской протоки р. Енисей.



 Территория проектирования













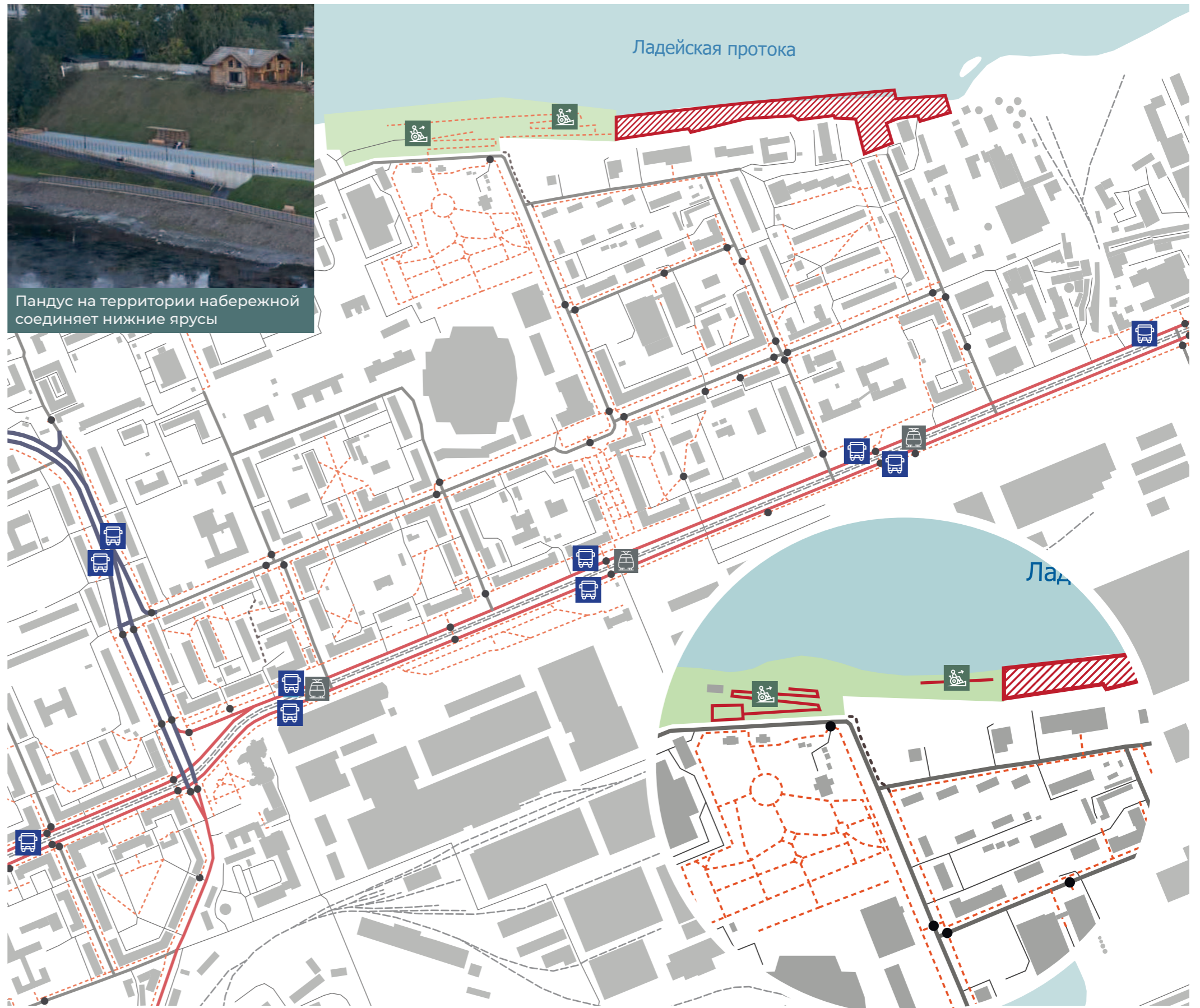
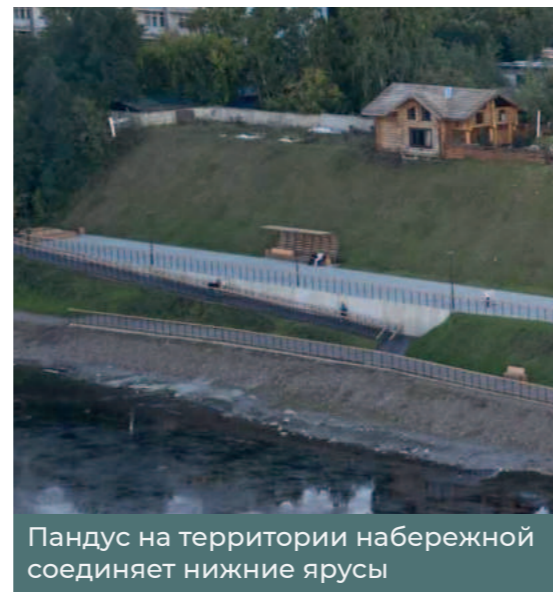
 Набережная им. Хазрета Меджидовича Совмена, благоустроенная в 2022 г.

Схема транспортной и пешеходной организации территории

-  Территория проектирования
-  Магистральная улица общегородского значения
-  Магистральная улица районного значения
-  Улицы и дороги местного значения
-  Пешеходные связи
-  Трамвайные пути
-  Пешеходные переходы
-  Остановка общественного транспорта
-  Пристань
-  Остановка трамвая
-  Пандус



В декабре 2022 года был открыт самый длинный пандус в Красноярске, его длина составляет 300 м. Пандус соединил обновленную набережную с улицей Парковой.

Схема социальных и имеющих важное культурное значение объектов

-  Территория проектирования
-  Индивидуальная застройка
-  Жилая застройка
-  Административные здания
-  Детские сады
-  Гимназии
-  Медицина
-  Парк ДК 1 Мая
-  Набережная им. Х.М. Совмена
-  Спортивный комплекс
-  Среднее и высшее образование
-  Дворец культуры имени 1 Мая
-  Скульптуры - Муза
Мемориальный комплекс в
честь 70-летия
Победы в Великой
Отечественной войне
Ракета-носитель Космос-3М



Схема, отражающая существующие зоны активности городских сообществ



Парк ДК 1 Мая

творческие мастер-классы
и лекции
кинопоказы
ярмарки
праздники



Дворец спорта «Енисей»

чемпионаты
соревнования
турниры

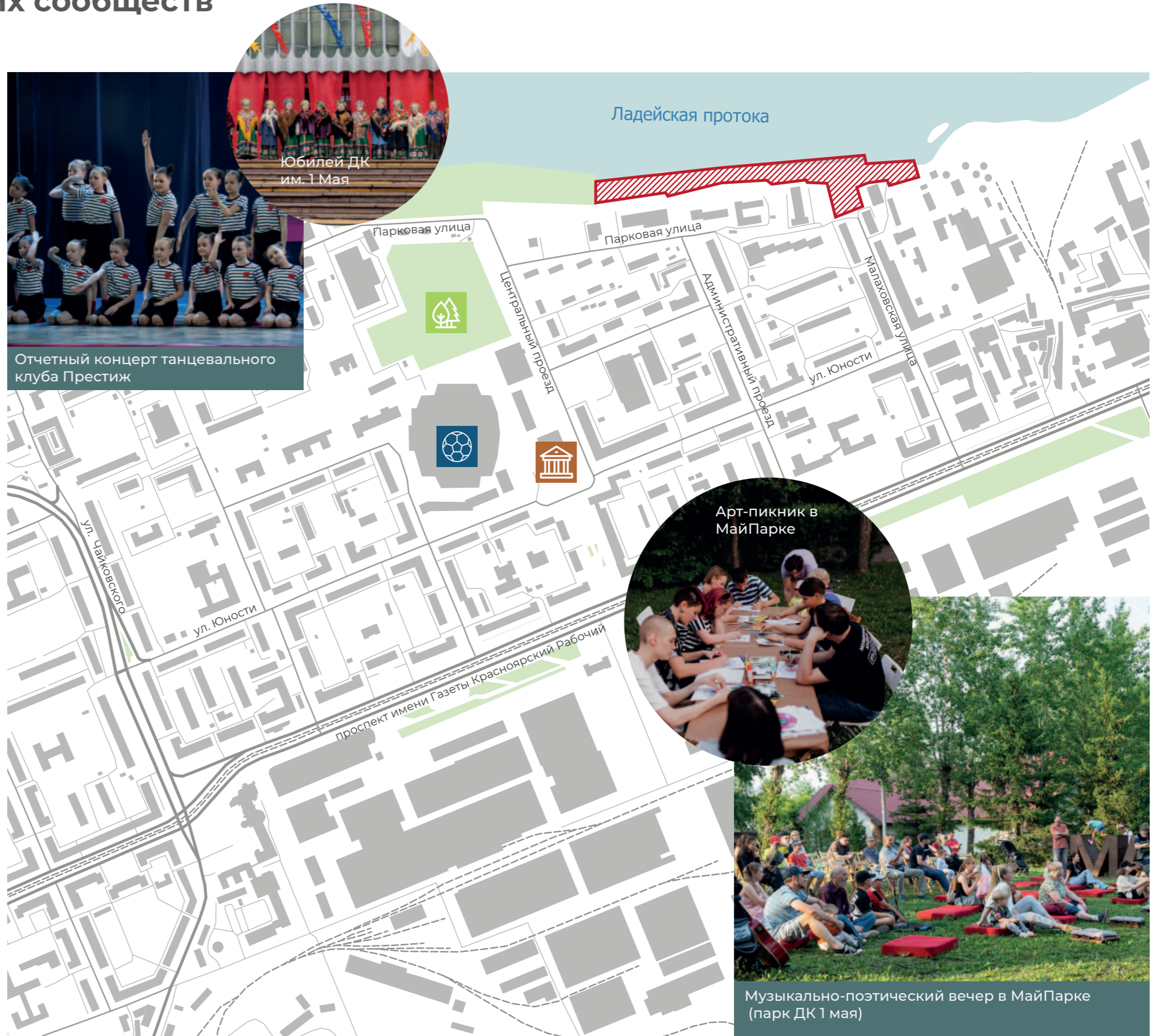


Дворец культуры им. 1 мая

концерты
праздники
фестивали
выпускные вечера
конкурсы



Общегородской межведомственный проект «Яркие БЕРЕГА» на набережной имени Хазрета Меджидовича Совмена



Фотофиксация

Проблемы территории



Территория проектирования



Набережная имени Хазрета Меджидовича Совмена
(благоустроенная часть набережной в 2022 г.)

Детская площадка «Ладейки»



Смотровая площадка «Ладейки»



Загрязненный и заросший берег



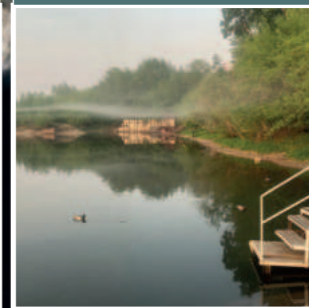
Переход через слив сточных вод



Неудовлетворительное состояние причала



Заброшенные инженерные сооружения



Длинный пандус



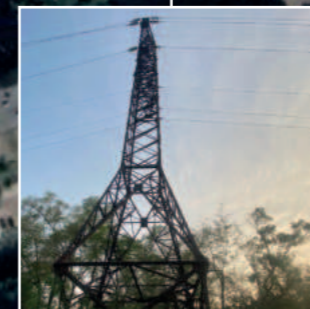
Теневые навесы



Узкий створ между откосами



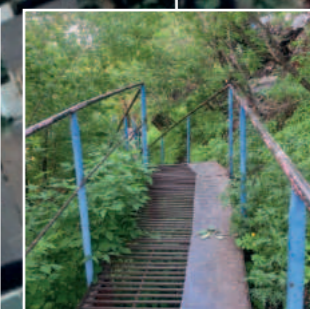
Устаревшие бетонные плиты



Рядом с территорией располагаются новые опоры ЛЭП



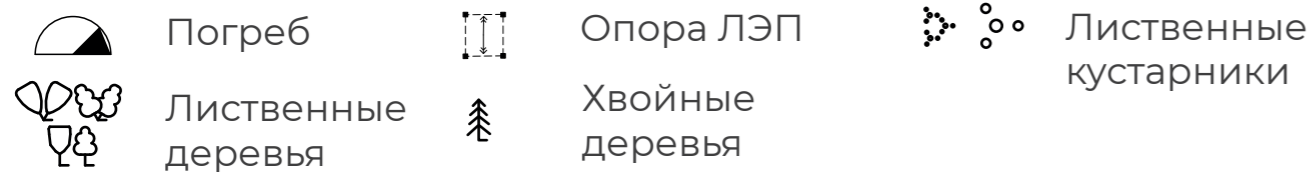
Пустое пространство, используемое под парковку



Утраченное состояние металлической лестницы

Опорный план территории

Фрагмент 1



ООО «СибЛандшафтСервис» была проведена работа по инвентаризации насаждений, произрастающих на территории проектирования. В ходе исследования было выявлено, что на данной территории набережной р. Енисей от ДК им. 1 Мая 10914 кв.м занимают зелёные массивы, а это составляет 70,36% от общей площади, соответственно 29,64 % приходится на одиноч-

ные и небольшие групповые посадки. В общей сложности, с использованием данной шкалы, на набережной было оценено жизненное состояние 343 деревьев и кустарников, в том числе, состоящих в группах, видовой состав, жизненное состояние и количество, которых можно было определить. Насаждения в виде массивов оценивались отдельно.



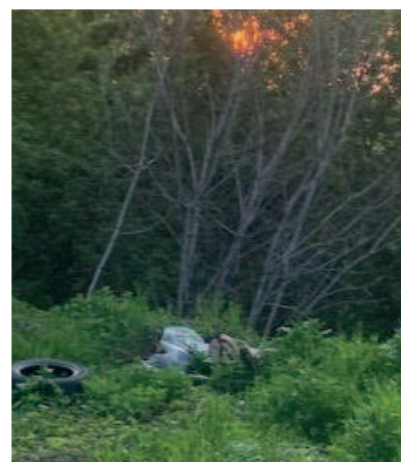
Бетонные плиты



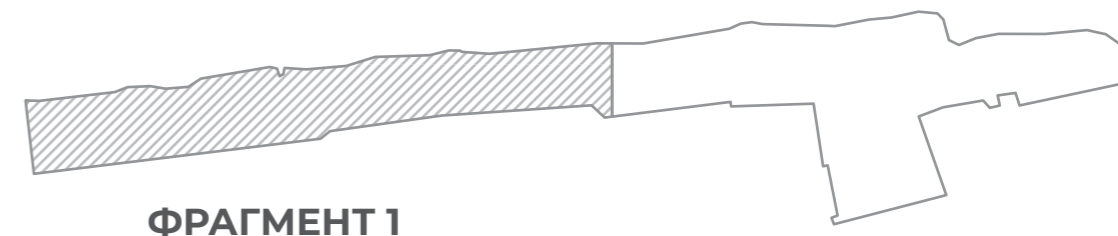
Ручей



Массив








Поросль, свалка мусора



ФРАГМЕНТ 1

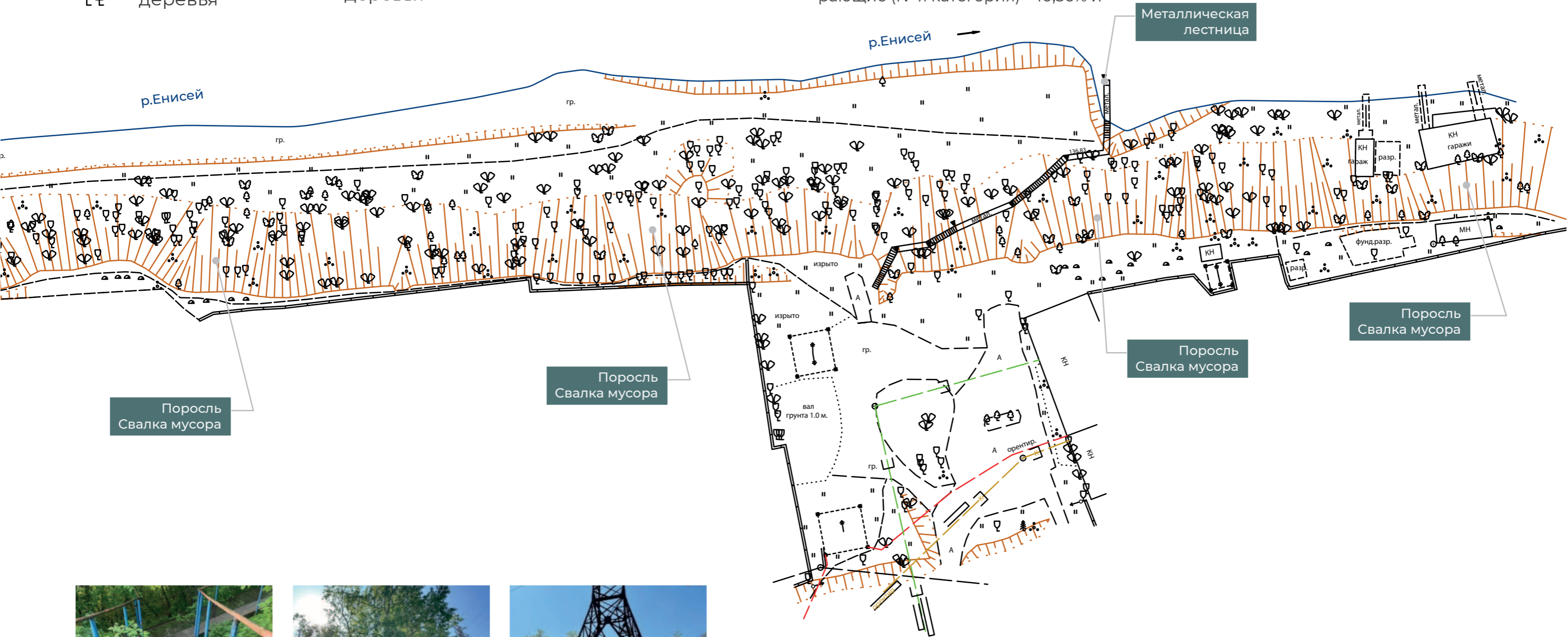
Опорный план территории

Фрагмент 2

-  Погреб
-  Лиственные деревья
-  Опора ЛЭП
-  Хвойные деревья
-  Лиственные кустарники

В результате проведенных исследований выявлено: здоровые деревья в хорошем состоянии (I-я категория) – 5,25%; ослабленные деревья (II-я категория) – 42,86%; сильно ослабленные (III-я категория) – 29,15%; отмирающие (IV-я категория) – 10,56% и

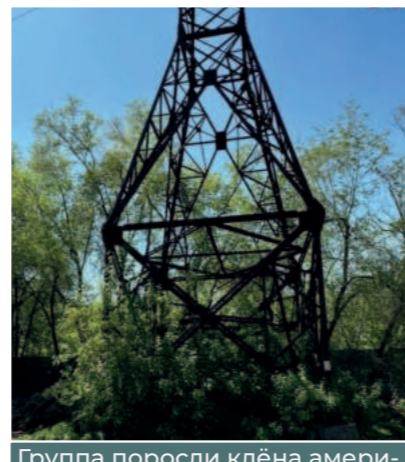
погибшие деревья: V-я категория – 0,29%, VI-я категория – 0,58%; аварийные деревья (VII-я категория) – 11,37%. В массивах, в среднем жизненное состояние деревьев и кустарников оценивается II (70,6%) и III (29,4% категориями).



Металлическая лестница



Тополь бальзамический



Группа поросли клёна американского и вяза мелколистного, растут рядом с опорой ЛЭП



ФРАГМЕНТ 2

Описание потенциальных групп пользователей и их потребностей

ПОЛЬЗОВАТЕЛИ ТЕРРИТОРИИ

Молодёжь

Площадка для йоги
Зона воркаут
Экотропа
Павильон для хранения лодок и спуск в реку
«Утиная улица»
Интерактивные

Люди среднего возраста

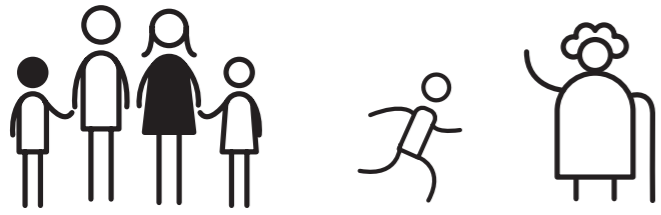
Экотропа с зонами отдыха
Качели
Причал
Площадка для рыбаков
Амфитеатр
Парковки

Пожилые

Экотропа
Смотровая площадка
Причал для лодок
Системы безопасности - видеонаблюдение, аудиосопровождение
Туалет



Вовлечение в проект



203 504 чел.

Общее количество людей, принявших участие в голосовании

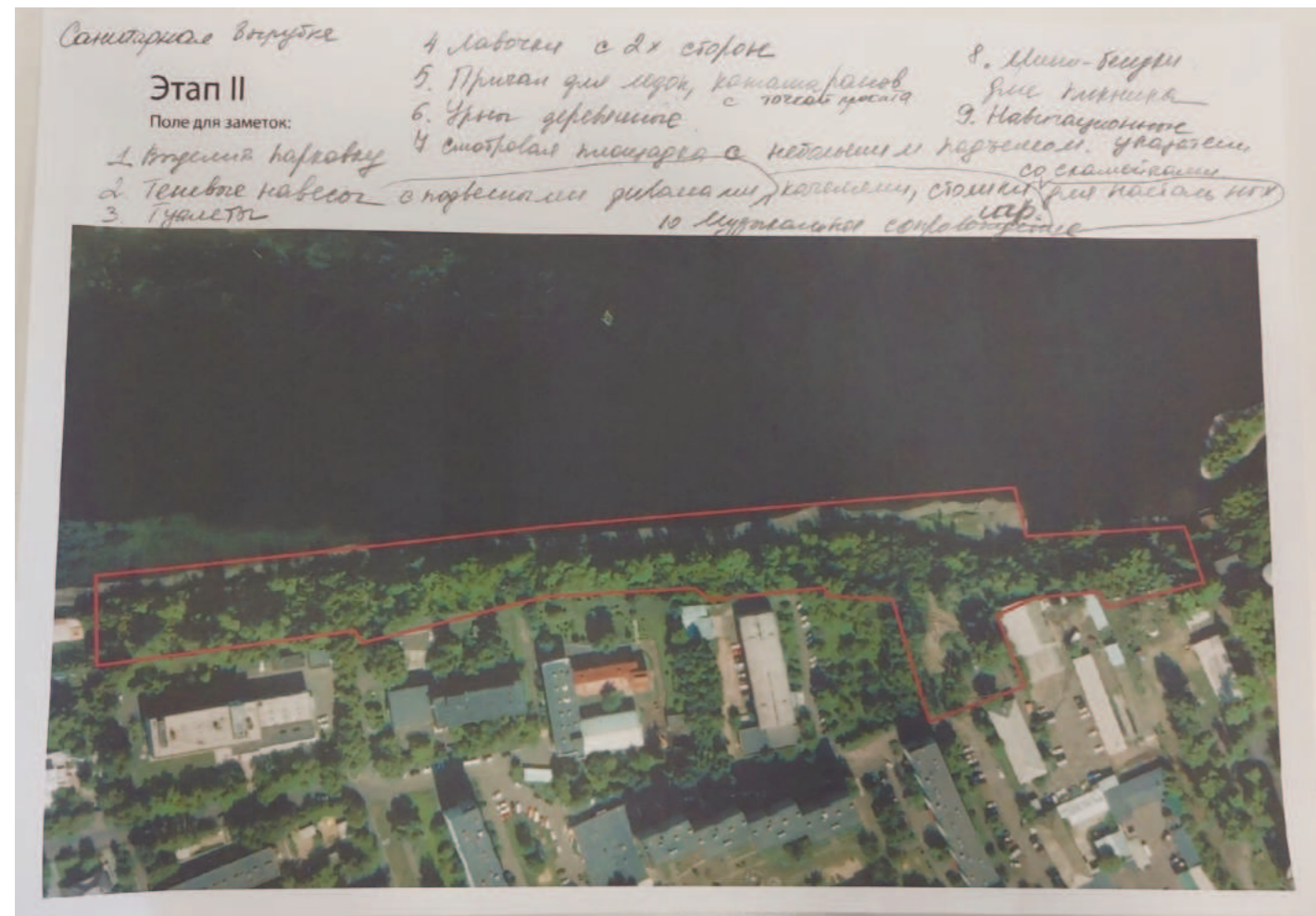
22 500 чел.

Количество голосов, поданных за набережную реки Енисей от ДК им 1мая до ул. Малаховская

73 чел.

участвовало в урбан-форуме

7 Групп



Описание проектных решений

Благоустройство общественной территории набережная реки Енисей, расположенной в Ленинском районе города Красноярск.

Концепция благоустройства набережной является продолжением уже начатой в 2022 году программы благоустройства прибрежной зоны в районе ДК 1 Мая вдоль ул. Парковой от пересечения с Центральным проездом до дома по ул. Парковая 18.

1 этап благоустройства основывался на существующей структуре пешеходного спуска – лестницы с аркой и участка прибрежной зоны длиной 350 метров. Здесь сформирован освещенный променад, спуск-пандус на нижний ярус, диваны с навесами, детская площадка, зона с туалетом и арт-объект – смотровая площадка под названием Ладейка. На этом месте в XVIII веке существовало казачье поселение, обеспечивающее весь Красноярск изготовленными здесь лодками.

Название Енисейской протоки также напоминает нам об историческом значении этой территории (протока Ладейская).



Благоустроенная набережная имени Х.М. Совмена, 1 этап

Программа развития набережной во втором этапе предполагает:

- формирование променада в формате экотропы в деревянном исполнении с карманами для отдыха;
- обустройство лестничного спуска;
- создание еще одного комплексного ядра на нижнем ярусе набережной, где выделяются зоны для рыбалки, зона с шезлонгами и площадка для кормления уток;
- входная зона с диванами, теневыми навесами.

Проект также предполагает обустройство еще одной входной зоны, ведущей в рекреационную территорию со стороны улицы Парковая (дом 18) с местами отдыха и общения молодежи, локациями для отдыха людей старшего возраста с навесами. Предполагается рядом с входной зоной расположить дополнительный парковочный карман.



Село Ладейское на плане Красноярск, 1927 г

Запланированы системы: освещения, видеонаблюдения, декоративной подсветки зеленых насаждений и рельефных участков набережной. Световой сценарий продолжает решения, реализованные в первом этапе благоустройства набережной.

Дизайн каждого домика для уток определяется на основе конкурса, а сами домики изготавливаются силами волонтеров-экологов и школьниками Ленинского района. Стоимость платформ («утиная» улица) учтена в проекте. Данное мероприятие позволит включить заинтересованную молодежь в реализацию проекта, снизит риски вандализма на территории.

Архитектурные решения, материалы, пространственные принципы являются продолжением стилистической линии обустроенного участка.

Функциональное зонирование

- Территория проектирования
- Благоустройство выполняемое за счет иных источников финансирования
- Эко-тропа
- Лестничные спуски
- Прогулочная тропа
- Технический проезд
- Входная зона
- Зона для рыбалки
- Парковка
- Зона отдыха на верхнем ярусе
- Зона отдыха у воды
- Смотровые балконы

Площадь проектирования
1,5 ГА



Генеральный план

- 1** Территория проектирования
- 1** Входная зона
- 2** Зона тихого отдыха со скамьей
- 3** Зона для рыбалки

- 4** Переход через ручей
- 5** Смотровой балкон
- 6** Лестничный спуск
- 7** Воркаут площадка

- 8** Пикниковая зона
- 9** Молодежная площадка с навесами
- 10** Парковка
- 11** Площадка у воды

- 12** «Утиная улица»
- 13** Смотровая площадка
- 14** Арт-объект «Водяная мельница»



Схема проектной транспортной и пешеходной организации

- Территория проектирования
- Эко-тропа
- Лестничные спуски
- Прогулочная тропа
- Доступность для МГН
- Технический проезд
- Технический тротуар
- Разворотная площадка
- Парковка



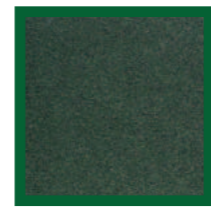
Схема покрытий



Деревянный настил
- 1 120 м²



Покрытие ПЩС
- 452 м²



Травмобезопасное
резиновое покрытие
- 76 м²



Асфальтовое покрытие
- 980 м²



протока Ладейская

Формирование откосов скалой и щебнем для устройства русла ручья

Пешеходный тротуар вдоль технического проезда из асфальтового покрытия

Схема освещения территории

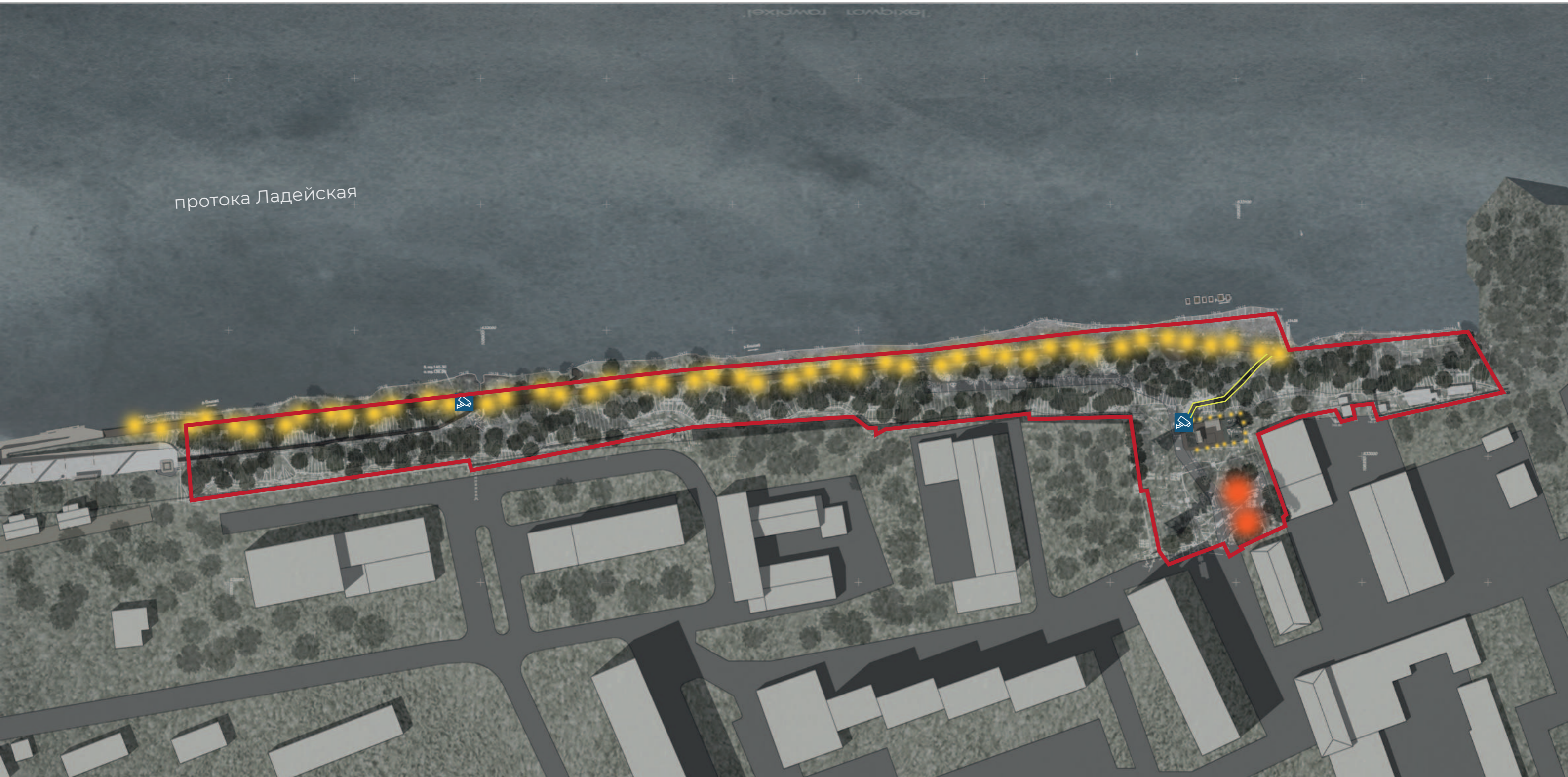
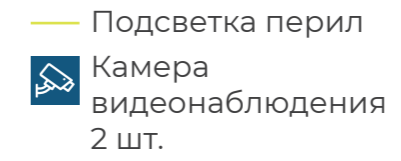
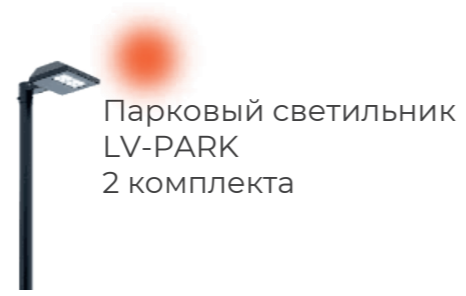






Схема озеленения территории

-  Территория проектирования
-  Кустарники - 12 шт.
-  Живая изгородь - 51 м.п.
-  Клеверный газон



Спирея японская



Дерен белый

Питомник, имеющий в наличии предполагаемый ассортимент ООО «Зеленая планета плюс»

Для создания комфортной городской среды на данном участке необходимо:





1. Удалить деревья IV–VII категории жизненного состояния.

2. Произвести санитарную обрезку деревьев и кустарников
3. Сформировать кроны существующих деревьев

Точный объем зеленых насаждений подлежащих сносу будет определен в процессе разработки ПСД



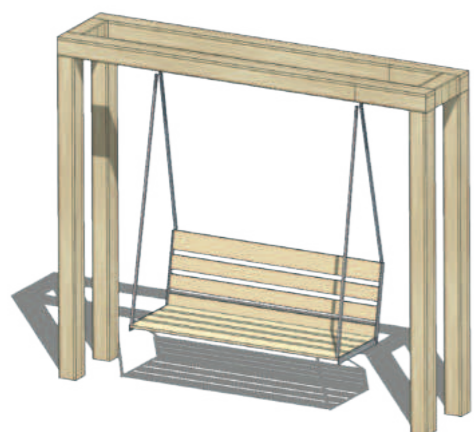
Схема расположения малых архитектурных форм

- | | | | | | | | |
|---|---------------------------|---|--|---|--|---|--|
|  | Территория проектирования |  | Подвесной диван - 2 шт |  | Спортивное оборудование воркаут - 2 шт |  | Просветительское игровое оборудование типа Монтессори - 4 шт |
|  | Входная арка - 2 шт |  | Лежак одиночный - 2 шт |  | Амфитеатр с навесом - 2 шт |  | Барный стул - 2 шт |
|  | Скамья со спинкой - 4 шт |  | Лежак двойной - 3 шт |  | Туалетная комната модульного типа - 1 шт | | |
|  | Урна - 8 шт |  | Арт - объект «Водяная мельница» - 1 шт | | | | |

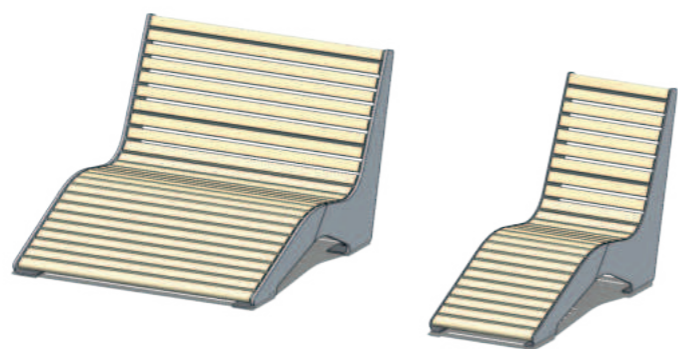


Архитектурные решения

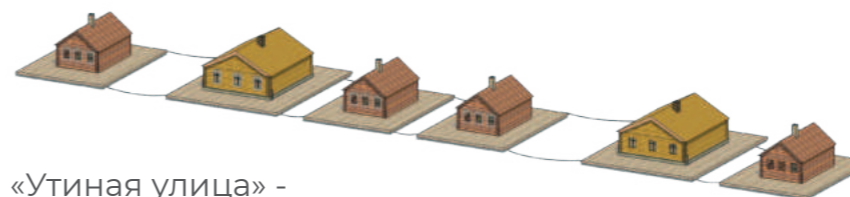
Малые архитектурные формы



Подвесной диван
Стандартное изделие
ООО «Айра»

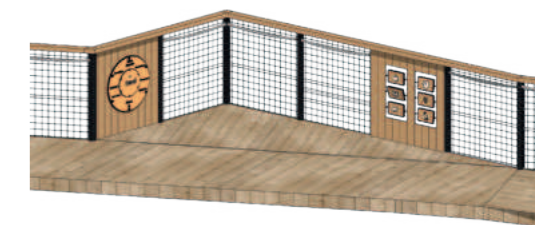


Лежаки (одноместный и двухместный)
Стандартное изделие
ООО «Наш двор Сибирь»



«Утиная улица» -
домики для уточек

Дизайн каждого домика для уточек определяется на основе конкурса, а сами домики изготавливаются силами волонтеров-экологов и школьниками Ленинского района. Проектом предусматривается размещение деревянных платформ, скрепленные между собой цепью. На воде их держат «якорные» грузы.
Потенциальная компания ООО «СТРОЙБЫТ»



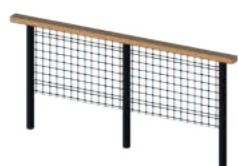
Смотровые балконы с просветительским игровым оборудованием типа Монтессори
Потенциальная компания ООО «СТРОЙБЫТ»



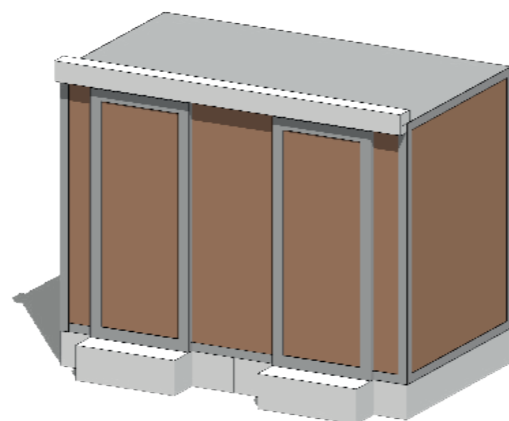
Воркаут оборудование
Стандартное изделие
ООО «Наш двор Сибирь»



Урна
Стандартное изделие
ООО «Наш двор Сибирь»

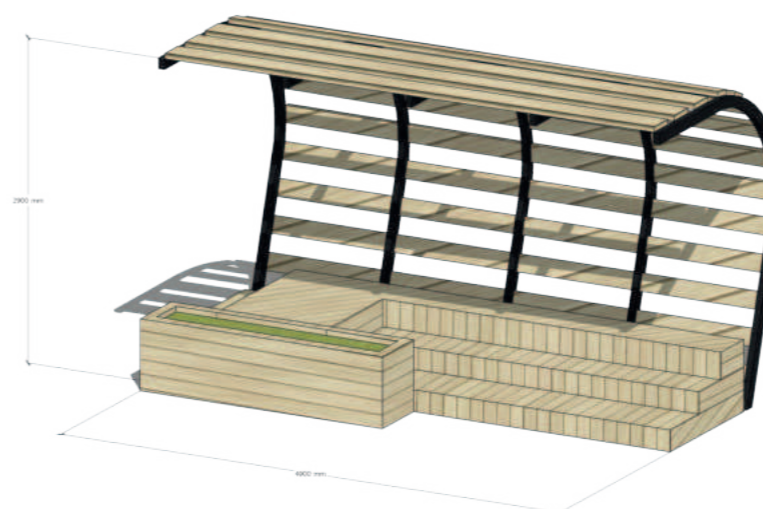


Ограждение
вдоль пешеходного тротуара - 100 м.п.
(технический проезд)
Потенциальная компания
ООО «СТРОЙБЫТ»

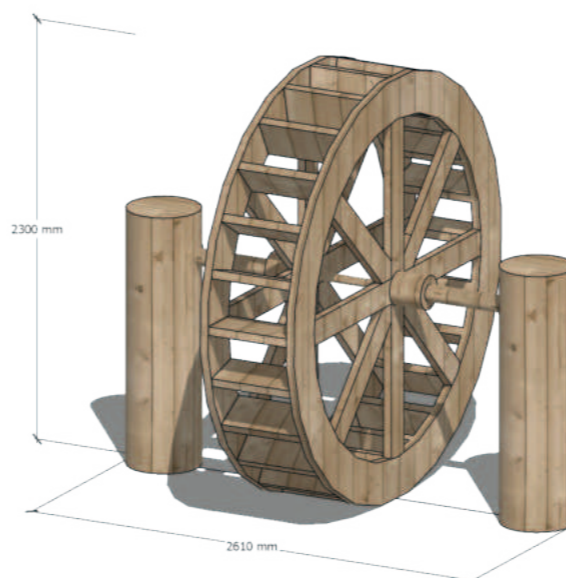


Туалетная комната
модульного типа

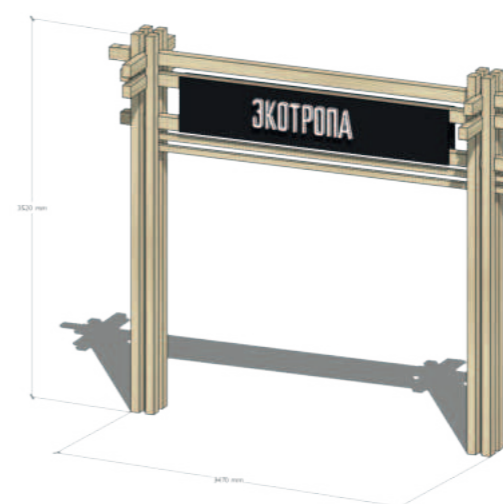
Стандартное изделие
Компания «Экологический Сервис»



Теневые навесы с паркетными



Арт-объект
«Водяная мельница»





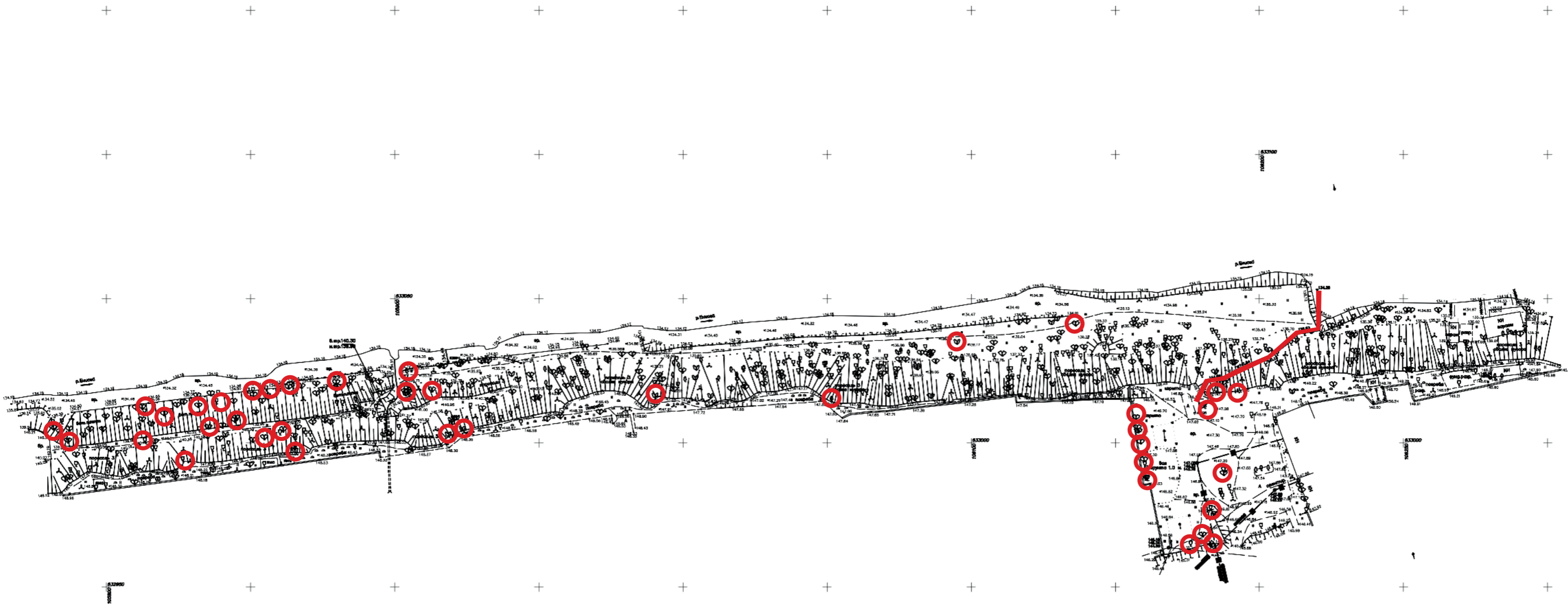
Входная арка «Путешествие по Ладейке», «Экотропа»

Общие стилистические направления проекта диктуют нестандартные решения в формообразовании наполнения входных групп, а также поддержание единых форм в малой архитектуре.
Потенциальная компания ООО «СТРОЙБЫТ»

Скамья со спинкой
Стандартное изделие
ООО «УРФО»

Схема демонтажных работ

-  Демонтаж конструкции металлической лестницы
-  Сноса элементов озеленения



Сценарий использования территории

Будний день

- 1** Гуляем по экотропе
- 2** Делаем фотографии с арт-объектом «Водяная мельница»
- 3** Играем в монтеessori на смотровых балконах

- 4** После длительной прогулки наслаждаемся природой, качаясь на подвесных диванах
- 5** Занимаемся на воркаут-оборудовании
- 6** Загораем на лежаках

Холодное время года

- 7** Гуляем, любимся первым снегом
- 8** Лепим снеговика с друзьями
- 9** Тренируемся на воркаут-площадке
- 10** Кормим уток на «утиной улице»



Сценарий использования территории

Выходной день

- 1** Гуляем по экотропе
- 2** Делаем фотографии с арт-объектом «Водяная мельница»
- 3** Играем в монтессори на смотровых балконах

- 4** После длительной прогулки наслаждаемся природой, качаясь на подвесных диванах
- 5** Занимаемся на воркаут-оборудовании
- 6** Принимаем солнечные ванны на лежаках

- 7** Отправились на городской пикник большой компанией
- 8** Йога на свежем воздухе, медитируем
- 9** Кормим уток на «утиной улице»



Сценарий использования территории

Праздничный день

 Территория проектирования

1 Гуляем по экотропе

2 Делаем фотографии с арт-объектом «Водяная мельница»

3 Играем в монтессори на смотровых балконах

4 После длительной прогулки наслаждаемся природой, качаясь на подвесных диванах

5 Занимаемся на воркаут-оборудовании

6 Загораем на лежаках

7 Участвуем в мастер-классах

8 Смотрим фильм в кинотеатре под открытым небом

9 Кормим уток на «утиной улице»



Архитектурные решения. Визуализация

Зона отдыха у воды



